

ลิขสิทธิ์ © Hangzhou EZVIZ Software Co., Ltd. สงวนลิขสิทธิ์

ข้อมูลใด ๆ ทั้งหมดรวมถึงคำ รูปภาพ กราฟ เป็นต้น เป็นทรัพย์สินของ Hangzhou EZVIZ Software Co., Ltd. (ต่อไปนี้จะเรียกว่า “EZVIZ”). ห้ามทำซ้ำ เปลี่ยนแปลง แปล หรือแจกจ่ายข้อมูลนี้โดยไม่ได้รับอนุญาต (ต่อไปนี้จะเรียกว่า “คู่มือ”) ทั้งหมดหรือบางส่วน ไม่ว่าด้วยวิธีการใดก็ตาม โดยไม่แจ้งให้ EZVIZ ทราบล่วงหน้าเป็นลายลักษณ์อักษร เว้นแต่จะกำหนดเงื่อนไขไว้ EZVIZ ไม่สัญญา รับประกัน หรือรับรองโดยชัดแจ้งหรือโดยนัยเกี่ยวกับคู่มือ

เกี่ยวกับคู่มือนี้

คู่มือฉบับนี้มีคำแนะนำในการใช้งานและการจัดการผลิตภัณฑ์ รูป แผนภูมิ ภาพ และข้อมูลอื่น ๆ ทั้งหมดในคู่มือฉบับนี้ใช้สำหรับการบรรยายและการอธิบายเท่านั้น ข้อมูลที่อยู่ในคู่มือฉบับนี้อาจมีการเปลี่ยนแปลงเนื่องจากการอัปเดตเฟิร์มแวร์หรือผลิตภัณฑ์อื่น ๆ โดยไม่ต้องแจ้งให้ทราบ โปรดดูข้อมูลล่าสุดที่เว็บไซต์ของ **EZVIZ™** (<http://www.ezviz.com>)

บันทึกการแก้ไข

การออกฉบับใหม่ – มกราคม 2026

การยอมรับเครื่องหมายการค้า

EZVIZ™,  และเครื่องหมายการค้าและโลโก้อื่น ๆ ของ EZVIZ เป็นทรัพย์สินของ EZVIZ ในเขตอำนาจศาลต่าง ๆ เครื่องหมายการค้าและโลโก้อื่น ๆ ที่กล่าวถึงด้านล่างเป็นทรัพย์สินของเจ้าของที่เกี่ยวข้อง

ความรับผิดชอบกฎหมาย

ภายใต้ขอบเขตที่สามารถทำได้ ตามกฎหมายที่ใช้อยู่บังคับ ผลิตภัณฑ์ที่อธิบาย รวมถึงฮาร์ดแวร์ ซอฟต์แวร์ และเฟิร์มแวร์ ของผลิตภัณฑ์ได้ให้บริการ “ตามสภาพ” โดยมีข้อบกพร่องและข้อผิดพลาดทั้งหมด และ EZVIZ จะไม่รับประกันโดยชัดแจ้งหรือโดยนัย รวมถึงแต่ไม่จำกัดเพียงความสามารถทางการค้า ความพึงพอใจในคุณภาพ ความเหมาะสมตามวัตถุประสงค์เฉพาะ และการไม่ละเมิดสิทธิของบุคคลภายนอก ไม่ว่ากรณีใดก็ตาม EZVIZ รวมถึงผู้บริหาร เจ้าหน้าที่ พนักงาน หรือตัวแทน จะไม่รับผิดชอบสำหรับความเสียหายพิเศษ ความเสียหายที่เป็นผลตามมาทั้งหมด ความเสียหายโดยอุบัติเหตุ หรือความเสียหายโดยอ้อม รวมถึงความเสียหายต่อการสูญเสียกำไรทางธุรกิจ การหยุดชะงักของธุรกิจ หรือการสูญเสียข้อมูล หรือการสูญเสียเอกสาร เป็นต้น ที่เกี่ยวข้องกับการใช้งานผลิตภัณฑ์นี้ แม้ว่า EZVIZ จะได้รับแจ้งถึงความเสียหายดังกล่าวแล้วก็ตาม

ภายใต้ขอบเขตที่สามารถทำได้ตามกฎหมายที่ใช้อยู่บังคับ ความรับผิดชอบของ EZVIZ สำหรับความเสียหายทั้งหมดจะต้องไม่เกินราคาซื้อเดิมของผลิตภัณฑ์

EZVIZ ไม่รับผิดชอบต่อการบาดเจ็บส่วนบุคคลหรือความเสียหายต่อทรัพย์สินอันเป็นผลมาจากการหยุดชะงักของอุปกรณ์หรือการยุติบริการเนื่องจาก ก) การติดตั้งที่ไม่เหมาะสมหรือการใช้งานนอกเหนือจากที่ร้องขอ ข) การปกป้องผลประโยชน์ของประเทศชาติหรือสาธารณะ ค) เหตุสุดวิสัย ง) ตัวผู้ใช้งานเองหรือบุคคลที่สาม รวมถึงแต่ไม่จำกัดเพียงการใช้ผลิตภัณฑ์ ซอฟต์แวร์ แอปพลิเคชันของบุคคลที่สาม เป็นต้น

สำหรับผลิตภัณฑ์ที่มีการเข้าถึงอินเทอร์เน็ต คุณจะเป็นผู้รับผิดชอบในการใช้งานผลิตภัณฑ์นี้ทั้งหมด EZVIZ จะไม่รับผิดชอบใด ๆ ต่อการใช้งานที่ผิดปกติ การรั่วไหลของความเป็นส่วนตัวหรือความเสียหายอื่น ๆ ที่เป็นผลมาจากการโจมตีทางไซเบอร์ การโจมตีจากแฮกเกอร์ การติดไวรัส หรือความเสี่ยงด้านการรักษาความปลอดภัยทางอินเทอร์เน็ตอื่น ๆ อย่างไรก็ตาม EZVIZ จะให้การสนับสนุนทางเทคนิคอย่างทั่วถึงหากจำเป็น กฎหมายการส่งออกและกฎหมายการคุ้มครองข้อมูลแตกต่างกันไปตามเขตอำนาจศาล โปรดตรวจสอบกฎหมายที่เกี่ยวข้องทั้งหมดในเขตอำนาจศาลของคุณก่อนใช้ผลิตภัณฑ์นี้เพื่อตรวจสอบว่าใช้งานของคุณเป็นไปตามกฎหมายที่บังคับใช้ EZVIZ จะไม่รับผิดชอบในกรณีที่ใช้ผลิตภัณฑ์นี้เพื่อวัตถุประสงค์ที่ไม่ถูกต้องตามกฎหมาย

ในกรณีที่มีข้อขัดแย้งระหว่างข้อความข้างต้นกับกฎหมายที่บังคับใช้ ให้ยึดตามกฎหมายที่บังคับใช้เป็นสำคัญ

สารบัญ

คำแนะนำด้านความปลอดภัยที่สำคัญ.....	1
ภาพรวม.....	1
1. สิ่งที่อยู่ภายในบรรจุภัณฑ์.....	1
2. ข้อมูลพื้นฐาน.....	2
ดาวน์โหลดแอป EZVIZ.....	3
เชื่อมต่อกับแหล่งจ่ายไฟ.....	4
เพิ่มกล่องไปยัง EZVIZ.....	4
ตัวเลือก A: การตั้งค่าสาย.....	4
ตัวเลือก B: การตั้งค่า Wi-Fi.....	5
การติดตั้ง.....	5
1. ถอดที่รองยึดการติดตั้งออก.....	5
2. ติดตั้งการ์ด microSD™ (อุปกรณ์เสริม).....	6
3. เลือกตำแหน่งที่จะติดตั้ง.....	6
4. ขั้นตอนการติดตั้ง.....	6
5. ปรับมุมกล้อง.....	8
6. ติดตั้งอุปกรณ์ป้องกันน้ำ (ตัวเลือกเสริม).....	9
ตรวจสอบอุปกรณ์ของคุณ.....	10
1. มุมมองสด.....	10
2. การตั้งค่าการตรวจับอัจฉริยะ.....	11
การเชื่อมต่อกับ EZVIZ.....	12
1. ใช้ Amazon Alexa.....	12
2. ใช้ Google Assistant.....	13
คำถามที่พบบ่อย.....	14
ความคิดริเริ่มเกี่ยวกับการใช้ผลิตภัณฑ์วิดีโอ.....	15

คำแนะนำด้านความปลอดภัยที่สำคัญ



สำคัญ

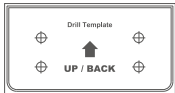
1. ความเสี่ยงของแสงสีน้ำเงินที่เกิดต่อเนื่องจากสปอตไลท์ของผลิตภัณฑ์ที่ระยะห่าง 200 มม. ถูกจัดประเภทเป็นอันตรายประเภทที่ 1 โปรดอย่ามองที่สปอตไลท์ที่ส่องสว่างเนื่องจากอาจทำให้ตาเสียหายได้
2. สปอตไลท์ของผลิตภัณฑ์อาจมีความเสี่ยงจากรังสีแสง และระยะทางที่ปลอดภัยคือประมาณ 0.25 ม.
3. หากไม่มีการป้องกันที่เหมาะสม เช่น การใส่แว่นกันแดด เมื่อติดตั้งหรือบำรุงรักษาผลิตภัณฑ์ คุณจะต้องรักษาระยะห่างที่ปลอดภัยหรืออยู่ในบริเวณที่แหล่งแสงไม่สามารถส่องแสงโดยตรงได้ก่อนเปิดไฟ

ภาพรวม

1. สิ่งที่บรรจุอยู่ในบรรจุภัณฑ์



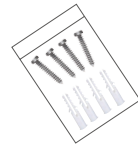
กล้อง (x1)



เทมเพลตเจาะ (x1)



อุปกรณ์ป้องกันน้ำ (x1)



ชุดสกรู (x1)



อะแดปเตอร์จ่ายไฟ (x1)



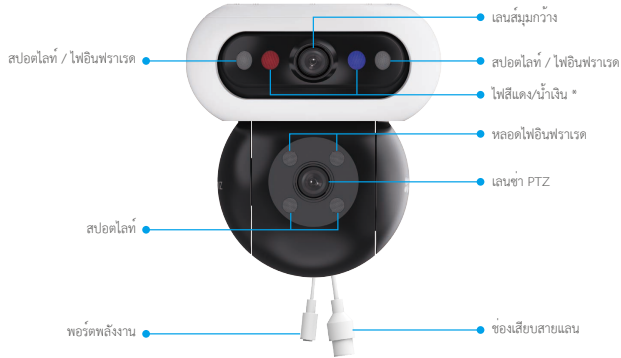
ข้อมูลการกำกับดูแล (x2)



คู่มือเริ่มต้นการใช้งาน (x1)

i ลักษณะของอะแดปเตอร์จ่ายไฟจะขึ้นอยู่กับรุ่นที่คุณซื้อ

2. ข้อมูลพื้นฐาน



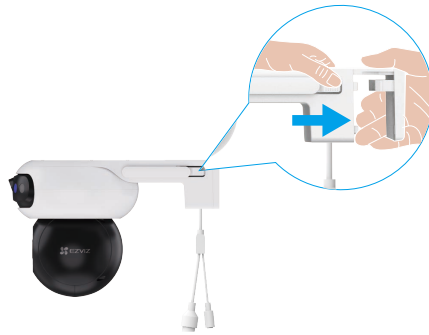
ชื่อ	คำอธิบาย
ไฟสีแดง/น้ำเงิน	<ul style="list-style-type: none"> สัญญาณเตือน <p>หลังจากเพิ่มกล้องในแอป EZVIZ คุณสามารถเปิดใช้งานการแจ้งเตือนบนหน้าดูภาพสดของกล้องได้ ไฟสีแดง/สีน้ำเงินกะพริบเป็นสีแดงและสีน้ำเงินสลับกัน</p> <ul style="list-style-type: none"> การตรวจจับแบบอัจฉริยะ <p>หลังจากเพิ่มกล้องในแอป EZVIZ คุณสามารถเปิดใช้งานการตรวจจับอัจฉริยะ (สำหรับรายละเอียด โปรดดูที่ "การตั้งค่าการตรวจจับอัจฉริยะ") เมื่อการตรวจจับถูกเรียกใช้งาน กล้องจะแสดงสัญญาณเตือนแบบภาพตามทวารมีเตอร์ที่ตั้งไว้ใน "การตั้งค่าไฟ"</p>

i เพื่อให้แน่ใจว่าการตรวจจับอัจฉริยะทำงานได้อย่างเหมาะสม ให้เปิดใช้งานไฟที่เกี่ยวข้องในแอป EZVIZ ภายใต้การตั้งค่า -> การตั้งค่าไฟ

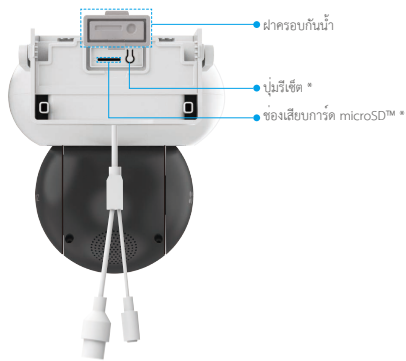


ชื่อ	คำอธิบาย
ไฟแสดงสถานะ LED	<ul style="list-style-type: none"> สีแดงทั้ง: กล้องกำลังเริ่มดำเนินการทำงาน สีแดงกะพริบช้า: ขอยกเว้นของเครือข่าย สีแดงกะพริบเร็ว: ขอดึงพลาตของกล้อง (เช่น ขอดึงพลาตของการ์ด microSD™) สีน้ำเงินคงที่: กำลังดูวิดีโอในแอป EZVIZ สีน้ำเงินกะพริบช้า: กล้องทำงานได้เป็นอย่างดี สีน้ำเงินกะพริบเร็ว: กล้องพร้อมสำหรับรับการเชื่อมต่อเครือข่าย

กดที่ปุ่มล็อกทั้งสองด้านของกล่องแล้วดึงออกด้านนอกเพื่อถอดที่รองติดตั้งกล้อง



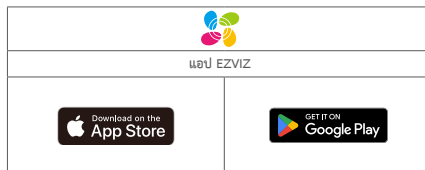
เปิดฝาครอบกันน้ำที่ด้านหลังของอุปกรณ์ ดังที่แสดงด้านล่าง.



ชื่อ	คำอธิบาย
ปุ่ม RESET	เมื่อกล่องกำลังทำงาน ใ้กดปุ่มค้างไว้ 5 วินาทีเพื่อเริ่มต้นใหม่และตั้งค่าพารามิเตอร์ทั้งหมดเป็นค่าเริ่มต้น
ช่องเสียบการ์ด microSD™	<ul style="list-style-type: none">ใส่การ์ด microSD™ (ชื่อแยกต่างหาก) เข้าไปในช่องเสียบการ์ด เริ่มการใช้งานการ์ดในแอป EZVIZ ก่อนที่จะใช้งานความจุที่แนะนำ: คลาส 10 พื้นที่เก็บข้อมูลสูงสุด 512GB

ดาวน์โหลดแอป EZVIZ

- เชื่อมต่อโทรศัพท์มือถือของคุณกับ Wi-Fi (แนะนำ)
- ดาวน์โหลดและติดตั้งแอป EZVIZ โดยค้นหา “EZVIZ” ใน App Store หรือ Google Play™.
- เปิดใช้แอปและลงทะเบียนบัญชีผู้ใช้ EZVIZ



i หากคุณใช้แอปอยู่แล้ว ตรวจสอบให้แน่ใจว่าแอปเป็นเวอร์ชันล่าสุด หากต้องการดูว่ามีการอัปเดตหรือไม่ ให้ไปที่ App Store แล้วค้นหา EZVIZ

เชื่อมต่อกับแหล่งจ่ายไฟ

เชื่อมต่อพอร์ตไฟเข้ากับเต้ารับไฟฟ้าด้วยอะแดปเตอร์ไฟ (รวมอยู่ในแพ็คเกจ)

- หากขาดการเชื่อมต่อกับแหล่งจ่ายไฟ ให้อุปกรณ์ลึกลับล็อกไฟออกจากอุปกรณ์
- เมื่อไฟแสดงสถานะสว่างกระพริบเร็ว ให้นำเงิน แสดงว่ากำลังพร้อมสำหรับการกำหนดค่าเครือข่าย



เพิ่มกล่องไปยัง EZVIZ

เชื่อมต่อกล่องกับเครือข่ายแบบใช้สายหรือ Wi-Fi จากนั้นเพิ่มกล่องเข้ากับแอป EZVIZ

- การเชื่อมต่อแบบใช้สาย: เชื่อมต่อกล่องกับเราเตอร์ โปรดดูที่ [ตัวเลือก A: การตั้งค่าสาย](#)
- การกำหนดค่า Wi-Fi: กำหนดค่าการตั้งค่า Wi-Fi โปรดดูที่ [ตัวเลือก B: การตั้งค่า Wi-Fi](#)

• **i** ความสำคัญของเครือข่าย: เครือข่ายแบบใช้สาย > Wi-Fi

ตัวเลือก A: การตั้งค่าสาย

1. เชื่อมต่อกล่องเข้ากับช่องเสียบ LAN ของเราเตอร์ของคุณด้วยสายแลน (ชื่อแยกต่างหาก)



• **i** เมื่อไฟแสดงสถานะการทำงานกะพริบช้า ๆ เป็นสีน้ำเงิน แสดงว่ากล่องเชื่อมต่อกับอินเทอร์เน็ตแล้ว

2. เข้าสู่ระบบบัญชีของคุณโดยใช้อุปกรณ์ EZVIZ
3. บนหน้าจอหลัก และ "+" ที่มุมขวาบนเพื่อไปยังหน้าสแกนรหัสคิวอาร์
4. สแกนรหัสคิวอาร์บนหน้าปกคู่มือการใช้งานฉบับย่อหรือบนตัวกล่อง



i คุณสามารถป้อน SN ของอุปกรณ์โดยตรงเพื่อเพิ่มได้

5. ทำตามตัวช่วยในแอป EZVIZ เพื่อเพิ่มกล้องไปยังบัญชี EZVIZ ของคุณ

i หลังจากการเชื่อมต่อด้วยสาย หากไฟแสดงสถานะการทำงานกระพริบซ้ำ ๆ เป็นสีแดง แสดงว่ากล้องไม่สามารถเชื่อมต่อกับเครือข่ายได้ ตรวจสอบว่าสายแลนเชื่อมต่ออย่างปลอดภัยหรือไม่

ตัวเลือก B: การตั้งค่า Wi-Fi

i โปรดเชื่อมต่อกล้องกับ Wi-Fi ที่คุณเชื่อมต่อโทรศัพท์มือถือของคุณอยู่

1. เข้าสู่ระบบบัญชีของคุณโดยใช้แอป EZVIZ
2. บนหน้าจอหลัก และ "+" ที่มุมขวาบนเพื่อไปยังหน้าสแกนรหัสคิวอาร์
3. สแกนรหัสคิวอาร์บนหน้าปกคู่มือการใช้งานฉบับย่อหรือบนตัวกล้อง



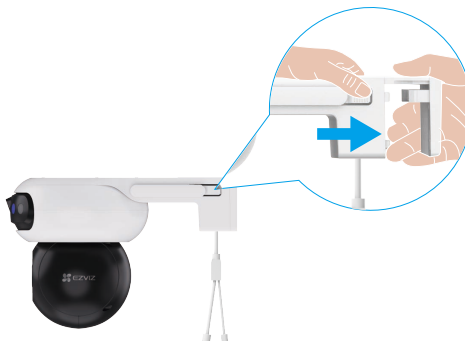
i คุณสามารถป้อน SN ของอุปกรณ์โดยตรงเพื่อเพิ่มได้

4. โปรดทำตามตัวช่วยสร้างของแอป EZVIZ เพื่อเสร็จสิ้นการกำหนดค่า Wi-Fi และเพิ่มกล้องเข้าสู่บัญชี EZVIZ ของคุณ

การติดตั้ง

1. ถอดที่รองยึดการติดตั้งออก

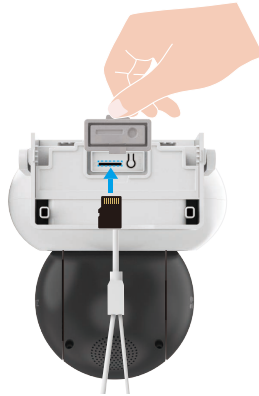
กดที่บล็อกทั้งสองด้านของตัวอุปกรณ์ ขณะที่ตั้งที่รองยึดการติดตั้งเบา ๆ ออกด้านนอกเพื่อปลดออก



2. ติดตั้งการ์ด microSD™ (อุปกรณ์เสริม)

1. เปิดฝาปิดกันน้ำที่ด้านหลังของอุปกรณ์ แล้วใส่การ์ด microSD™ (ชื่อแยกต่างหาก) เข้าไปในช่องเสียบการ์ด

รอยบากหันไปทางซ้าย



2. ยึดฝาครอบกันน้ำกลับเข้าที่

- 1 หลังจากติดตั้งการ์ด microSD™ โปรดทำตามขั้นตอนด้านล่างเพื่อเตรียมใช้งานการ์ดในแอป EZVIZ ก่อนใช้งาน
 1. ในแอป EZVIZ ให้แตะที่รายการบันทึกในอินเทอร์เฟซการตั้งค่าอุปกรณ์เพื่อตรวจสอบสถานะของการ์ด SD.
 2. หากสถานะของการ์ด microSD™ แสดงเป็น ยังไม่เตรียมใช้งาน ให้แตะเพื่อเตรียมใช้งาน สถานะจะเปลี่ยนเป็น "กำลังใช้งาน" ซึ่งอนุญาตให้จัดเก็บวิดีโอได้

3. เลือกตำแหน่งที่จะติดตั้ง

- เลือกตำแหน่งที่มีมุมมองที่ชัดเจนและไม่ถูกขัดขวาง และมีสัญญาณเครือข่ายไร้สายที่ครอบคลุมได้ดี
- ตรวจสอบให้แน่ใจว่าผนังมีความแข็งแรงมากพอที่จะรองรับน้ำหนักได้สามเท่าของน้ำหนักกล้อง
- ต้องไม่ติดตั้งกล้องโดยหันเลนส์ไปยังทิศทางที่แสงแดดส่องโดยตรง
- ความสูงในการติดตั้งที่แนะนำ: 8.2-9.8 ฟุต (2.5-3 ม.) เหนือพื้นดิน

4. ขั้นตอนการติดตั้ง

กล้องสามารถติดตั้งบนผนัง เพดาน และเสาได้

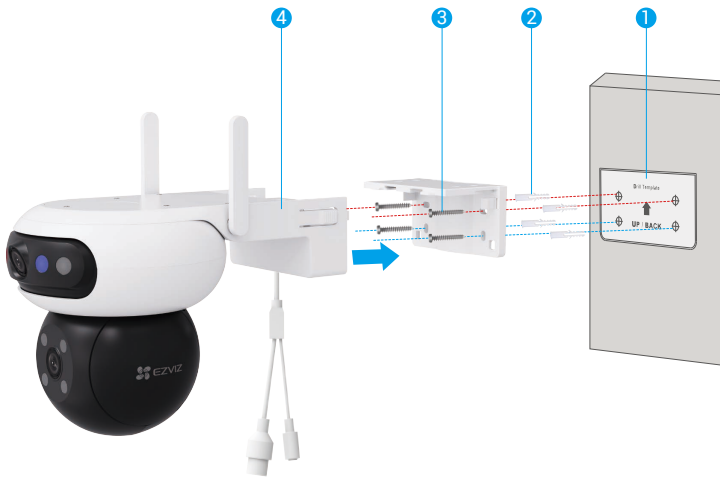
- 1 ก่อนติดตั้ง โปรดถอดฟิล์มป้องกันออกจากเลนส์

การติดตั้งบนเพดาน/ผนัง

1. ยึดแม่แบบเจาะบนพื้นผิวที่สะอาดและเรียบ
2. (สำหรับเพดาน/ผนังซีเมนต์เท่านั้น) ขุดรูสำหรับยึดตามแม่แบบ และใส่สอมอซีม.
3. ใช้สกรู (PA4×25) เพื่อตรึงที่รองยึดการติดตั้งไว้กับพื้นผิวที่ติดตั้ง
4. ติดตั้งกล้องเข้ากับที่รองยึดการติดตั้งจนกว่าคุณจะได้ยินเสียงคลิก ซึ่งหมายความว่าตัวอุปกรณ์ถูกประกอบเข้ากับที่รองยึดการติดตั้งอย่างสมบูรณ์แล้ว

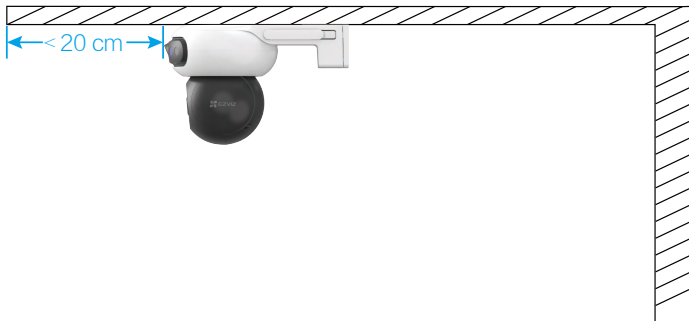


รูปที่ 1 การติดตั้งบนเพดาน

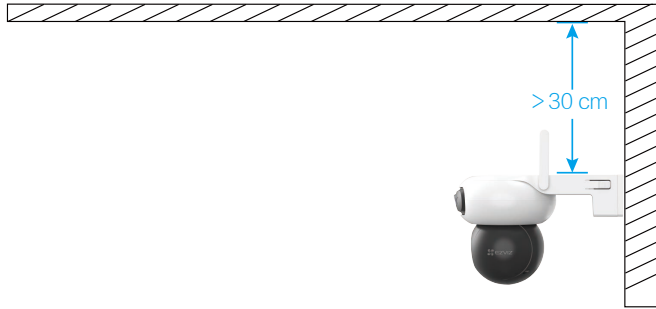


รูปที่ 2 การติดตั้งบนผนัง

i เมื่อติดตั้งบนเพดาน หากอุปกรณ์ติดตั้งอยู่ใต้ฝ้าขวาง ควรให้ระยะห่างระหว่างอุปกรณ์และฝ้าขวางน้อยกว่า 20 ซม. เพื่อหลีกเลี่ยงการสะท้อนแสงบนผนังในเวลากลางคืนที่อาจส่งผลต่อคุณภาพภาพ



สำหรับการติดตั้งบนผนัง เราแนะนำให้ระยะห่างระหว่างกล้องกับผนังมากกว่า 30 ซม. เพื่อป้องกันการสะท้อนแสงที่ผนังในเวลากลางวัน ซึ่งอาจส่งผลต่อการนำติดตามของกล้องได้



การติดตั้งบนเสา

1. ใช้ห่วง (ซื้อแยกต่างหาก) เพื่อยึดขาเข้ากับเสา
2. ติดตั้งกล้องเข้ากับที่รองยึดการติดตั้งจนกว่าคุณจะได้ยินเสียงคลิก ซึ่งหมายความว่าตัวอุปกรณ์ถูกประกอบเข้ากับที่รองยึดการติดตั้งอย่างสมบูรณ์แล้ว



5. ปรับมุมกล้อง

หลังจากการติดตั้งเสร็จสิ้น เพื่อให้สามารถตรวจเฝ้าติดตามได้อย่างดี คุณสามารถปรับมุมเลนส์ของกล้องได้โดยดูหน้าจอบทอย่างแบบเรียลไทม์บนแอป EZVIZ

- เลนส์มุมกว้าง: รองรับการปรับระดับแนวนอนบนแอป EZVIZ และการปรับระดับแนวนอนด้วยตนเอง (ตั้งที่แสดงในรูปภาพด้านล่าง)
- เลนส์ PTZ: รองรับการปรับค่าในทุกทิศทาง (ขึ้น ลง ซ้าย และขวา)



6. ติดตั้งอุปกรณ์ป้องกันน้ำ (ตัวล็อกเสริม)

1 ใช้คู่มือหาติดตั้งกล่องภายนอกอาคารหรือในสภาพแวดล้อมที่ชื้น

1. โลแหวนรองเข้าไปในพอร์ตซีเรียร์เน็ตของกล่อง



2. ร้อย A ผ่านปลายหมวก, แหวนรอง และน็อต



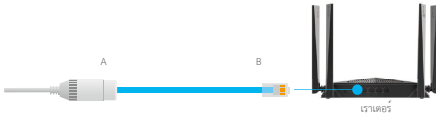
3. ร้อย A เข้าไปในพอร์ตซีเรียร์เน็ตของกล่อง



4. ซึ้นน็อต, แหวนรอง และปลายหมวกให้แน่น



5. เชื่อมต่อด้าน B เข้ากับช่อง LAN ของเราเตอร์

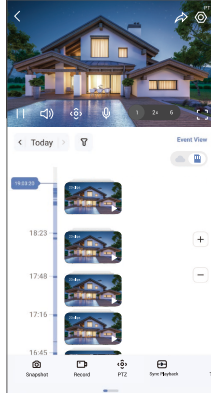


ตรวจสอบอุปกรณ์ของคุณ

อินเทอร์เน็ตของบ้านอาจมีการเปลี่ยนแปลงได้เนื่องจากการอัปเดตเวอร์ชัน




1. มุมมองสด

เมื่อคุณเปิดใช้งานแอป EZVIZ หน้าอุปกรณ์จะแสดงขึ้นดังด้านล่าง
คุณสามารถดูและฟังข้อมูลสด ถ่ายภาพสแนปช็อต หรือบันทึกภาพ และเลือกความละเอียดของวิดีโอได้ตามต้องการ



▶ บัดช่ายและขวบนหน้าจ่อเพื่อดูไอคอนเพิ่มเติม

ไอคอน	คำอธิบาย
	แชร์ แชร้อุปกรณ์ของคุณกับใครก็ได้ตามที่คุณต้องการ
	การตั้งค่า ดูและเปลี่ยนแปลงการตั้งค่าอุปกรณ์
	สแนปช็อต ถ่ายภาพสแนปช็อต
	บันทึก เริ่ม/หยุดการบันทึกด้วยตนเอง
	PTZ หมุนกล้องเพื่อให้ได้ขอบเขตของมุมมองที่กว้างขึ้น
	ดูตำแหน่งที่คุณแตะ และที่ใดก็ได้บนภาพมุมมองกว้างเพื่อนำเลนส์ PTZ ไปยังพื้นที่ที่เลือกโดยอัตโนมัติ โดยถ่ายภาพรายละเอียดแบบใกล้ชัดอย่างแม่นยำเพื่อการผ่าตัดตามที่คุณทำได้
	โมโนเล่น และเพื่อเลือกภาพมุมมองกว้างหรือภาพเลนส์ PTZ การดูสลับจะแสดงเฉพาะภาพเลนส์ที่เลือกเท่านั้น
	ซิงค์การเล่นภาพย้อนหลัง และเพื่อดูภาพจากเลนส์มุมมองกว้างและเลนส์ PTZ พร้อมกัน
	พูด และเพื่อพูดคุยกับคนที่อยู่นอกกล้อง
	คำจำกัดความ และเพื่อเลือกความละเอียดของวิดีโอ
	การเข้าโหมดสลีป. และเพื่อเปิดใช้งานโหมดสลีป วิดีโอจะหยุดแสดงผลและการแจ้งเตือนจะปิด
	การตรวจเฝ้าระวังอัตโนมัติ และเพื่อเปิดใช้งานการลาดตระเวนอัตโนมัติและติดตามเป้าหมาย
	ภาพแบบ 360° และเพื่อสร้างมุมมอง 360 องศา
	การแจ้งเตือน และที่ไอคอนและอุปกรณ์จะส่งเสียงและกระพริบเพื่อขัดขวางผู้บุกรุก
	ไฟสลัไลท์ และเพื่อเปิดไฟสลัไลท์เพื่อให้เขตรมมืองสว่างขึ้น และแตะอีกครั้งเพื่อปิดไฟสลัไลท์
	อุปกรณ์ใกล้เคียง และเพื่อเลือกอุปกรณ์ใกล้เคียงที่พร้อมใช้งานสำหรับมุมมองแบบสลับแบบหลายหน้าจอ

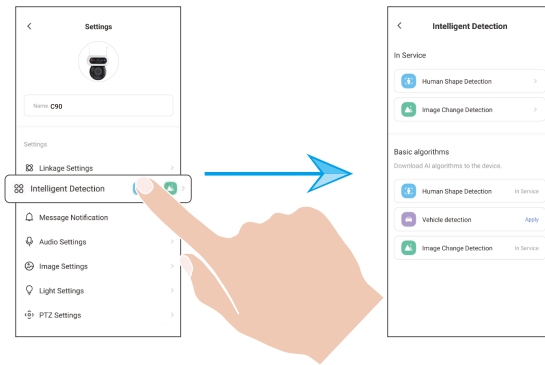
ไอคอน	คำอธิบาย
	PIP. คู่มือที่แสดงเหนือแอปอื่นที่คุณกำลังใช้งาน
	เคล็ดลับ และเพื่อดูข้อมูลเพิ่มเติมเกี่ยวกับอุปกรณ์
	เรียงเรียงใหม่ เรียบเรียงลำดับฟังก์ชันทั้งหมดด้านบน

2. การตั้งค่าการตรวจจับอัจฉริยะ

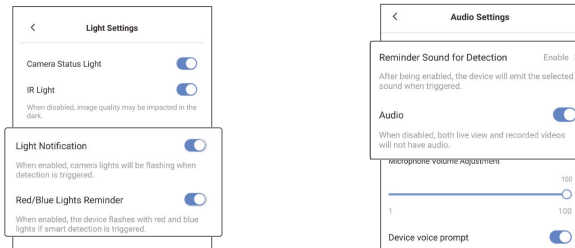
อุปกรณ์รองรับการตรวจจับอัจฉริยะ กรุณาทำตามขั้นตอนด้านล่างเพื่อกำหนดค่า

- ไปที่ การตั้งค่าอุปกรณ์ -> การตรวจจับอัจฉริยะ
- แตะที่ "ใช้" เพื่อเปิดใช้งานอัลกอริทึม AI ที่เฉพาะสำหรับอุปกรณ์ของคุณ

 หลังจากที่คุณเปิดใช้งานอัลกอริทึม AI แล้ว ให้แตะที่อัลกอริทึมเพื่อกำหนดค่าพารามิเตอร์ที่เกี่ยวข้อง เช่น การตั้งค่าพื้นที่การตรวจจับสำหรับเลนส์ต่าง ๆ และการเลือกความไวในการตรวจจับ



- หลังจากทำการตั้งค่าการตรวจจับอัจฉริยะเสร็จสมบูรณ์แล้ว ให้กลับไปยังหน้าการตั้งค่าอุปกรณ์ และที่ "การตั้งค่าแสง" เพื่อเปิดใช้งานการแจ้งเตือนแสงที่เกี่ยวข้อง และ "การตั้งค่าเสียง" เพื่อเปิดใช้งานการตั้งค่าเสียงตามต้องการ



กล่องจะส่งการแจ้งเตือนแบบเสียงและภาพที่สอดคล้องกันตามพารามิเตอร์ที่ตั้งไว้ใน "การตั้งค่าแสง" และ "การตั้งค่าเสียง" ในเงื่อนไขต่อไปนี้:

- จะตรวจจับรูปร่างมนุษย์ในมุมมองสด (หากเปิดใช้งาน "การตรวจจับมนุษย์")
- จะตรวจจับยานพาหนะในมุมมองสด (หากเปิดใช้งาน "การตรวจจับยานพาหนะ")
- การตรวจจับการเปลี่ยนแปลงแบบไดนามิกในมุมมองสด (หากเปิดใช้งานการตรวจจับการเปลี่ยนแปลงของภาพ)

การเชื่อมต่อกับ EZVIZ

1. ใช้ Amazon Alexa

คำแนะนำเหล่านี้จะช่วยให้คุณสามารถควบคุมอุปกรณ์ EZVIZ โดยใช้ Amazon Alexa หากคุณพบปัญหาขณะดำเนินการ โปรดอ้างอิง การแก้ไขปัญหา

ก่อนเริ่มใช้งาน ตรวจสอบให้แน่ใจว่า:

1. อุปกรณ์ EZVIZ เชื่อมต่อกับแอป EZVIZ แล้ว
2. ในแอป EZVIZ ปิด “การเข้ารหัสวิดีโอ” และเปิด “เสียง” ในหน้า การตั้งค่าอุปกรณ์
3. คุณมีอุปกรณ์ที่เปิดใช้งาน Alexa ไว้ (นั่นคือ Echo Spot, Echo-Show, All-new Echo-Show, Fire TV (ทุกรุ่น), Fire TV Stick (เฉพาะรุ่นที่สอง), สมาร์ททีวี Fire TV Edition)
4. คุณติดตั้งแอป Amazon Alexa บนอุปกรณ์อัจฉริยะของคุณและสร้างบัญชีแล้ว

ในการควบคุมอุปกรณ์ EZVIZ ด้วย Amazon Alexa:

1. เปิดแอป Alexa แล้วเลือก “ทักษะและเกม” จากเมนู
2. ที่หน้าจอตักษะและเกม ค้นหา “EZVIZ” แล้วคุณจะพบทักษะ “EZVIZ”
3. เลือกทักษะของอุปกรณ์ EZVIZ จากนั้นแตะ เปิดใช้งานเพื่อใช้
4. ป้อนชื่อผู้ใช้และรหัสผ่านของ EZVIZ แล้วแตะ ลงชื่อเข้าใช้
5. แตะปุ่ม อนุญาต เพื่ออนุญาตให้ Alexa เข้าถึงบัญชี EZVIZ ของคุณ เพื่อให้ Alexa สามารถควบคุมอุปกรณ์ EZVIZ ของคุณได้
6. คุณจะเห็นข้อความ “EZVIZ has been successfully linked (เชื่อมโยง EZVIZ สำเร็จแล้ว)” จากนั้นแตะ DISCOVER DEVICES (ค้นหาอุปกรณ์) เพื่ออนุญาตให้ Alexa ค้นหาอุปกรณ์ EZVIZ ทั้งหมดของคุณ
7. กลับไปที่เมนูของแอป Alexa แล้วเลือก “Devices (อุปกรณ์)” คุณจะเห็นอุปกรณ์ EZVIZ ทั้งหมดของكمภายใต้หัวข้ออุปกรณ์

คำสั่งเสียง

ค้นหาอุปกรณ์อัจฉริยะใหม่ผ่านเมนู “บ้านอัจฉริยะ” ในแอป Alexa หรือฟังก์ชันการควบคุม Alexa ด้วยเสียง

เมื่อพบอุปกรณ์แล้ว คุณสามารถควบคุมอุปกรณ์ด้วยเสียงของคุณได้ พูดคำสั่งง่ายๆ ให้ Alexa

1. ชื่ออุปกรณ์ของคุณ ตัวอย่างเช่น “แสดงกล้อง xxxxx” สามารถเปลี่ยนแปลงได้ในแอป EZVIZ ทุกครั้งที่คุณเปลี่ยนชื่ออุปกรณ์ คุณจะต้องค้นหาอุปกรณ์อีกครั้งเพื่ออัปเดตชื่อ

การแก้ไขปัญหา

ควรทำอย่างไรถ้า Alexa ไม่พบอุปกรณ์ของฉัน

ตรวจสอบว่าการเชื่อมต่ออินเทอร์เน็ตมีปัญหาหรือไม่

ลองรีบูตอุปกรณ์อัจฉริยะและค้นหาอุปกรณ์อีกครั้งบน Alexa

ทำไม Alexa จึงแสดงสถานะของอุปกรณ์เป็น “ออฟไลน์”

อุปกรณ์ของคุณอาจถูกตัดการเชื่อมต่อจากเครือข่าย ลองรีบูตอุปกรณ์อัจฉริยะและค้นหาอุปกรณ์อีกครั้งบน Alexa

ตรวจสอบว่าเราเตอร์ของคุณเชื่อมต่อกับอินเทอร์เน็ตหรือไม่ แล้วลองอีกครั้ง

1. สำหรับข้อมูลเพิ่มเติมเกี่ยวกับประเทศที่ Amazon Alexa ให้บริการ โปรดดูเว็บไซต์ทางการของ Amazon Alexa

2. ใช้ Google Assistant

เมื่อใช้กับ Google Assistant คุณสามารถเปิดการใช้งานอุปกรณ์ EZVIZ และดูสดโดยการพูดคำสั่งเสียงทาง Google Assistant

จำเป็นต้องมีอุปกรณ์และแอปต่อไปนี้:

1. แอป EZVIZ ที่ใช้งานได้
2. ในแอป EZVIZ ปิด “การเข้ารหัสวิดีโอ” และเปิด “เสียง” ในหน้า การตั้งค่าอุปกรณ์
3. ทีวีที่เชื่อมต่อฟังก์ชัน Chromecast
4. แอป Google Assistant บนโทรศัพท์ของคุณ

เริ่มต้นใช้งานโดยทำตามขั้นตอนด้านล่าง

1. ตั้งค่าอุปกรณ์ EZVIZ และตรวจสอบให้แน่ใจว่ามีการทำงานอย่างเหมาะสมบนแอป
2. ดาวน์โหลดแอป Google Home จาก App Store หรือ Google Play™ แล้วเข้าสู่ระบบบัญชี Google ของคุณ
3. ที่หน้าจอ Myhome แตะ “+” ที่มุมซ้ายบน แล้วเลือก “ตั้งค่าอุปกรณ์” จากรายการเมนู เพื่อไปยังอินเตอร์เฟซการตั้งค่า
4. แตะ “ใช้งานร่วมกับ Google” และค้นหา “EZVIZ” แล้วคุณจะพบทักษะ “EZVIZ”
5. ป้อนชื่อผู้ใช้และรหัสผ่านของ EZVIZ แล้วแตะ ลงชื่อเข้าใช้
6. แตะปุ่ม อนุญาต เพื่ออนุญาตให้ Google เข้าถึงบัญชี EZVIZ ของคุณ เพื่อให้ Google สามารถควบคุมอุปกรณ์ EZVIZ ของคุณได้
7. แตะ “กลับไปยังแอป”
8. ทำตามขั้นตอนข้างต้นเพื่อทำการอนุญาตให้เสร็จสมบูรณ์: เมื่อการซิงโครไนซ์เสร็จสมบูรณ์ บริการ EZVIZ จะแสดงอยู่ในรายการบริการของคุณ หากต้องการดูรายการอุปกรณ์ที่เข้ากันได้ของบัญชี EZVIZ ให้แตะไอคอนบริการ EZVIZ
9. ให้ลองส่งคำสั่ง ใช้ชื่อกล้องที่คุณสร้างไว้เมื่อตั้งค่าระบบ

ผู้ใช้สามารถจัดการอุปกรณ์เป็นรายการเดี่ยวหรือเป็นกลุ่มก็ได้ การเพิ่มอุปกรณ์ไปยังห้องช่วยให้ผู้ใช้สามารถควบคุมกลุ่มอุปกรณ์พร้อมกันโดยใช้คำสั่งเดียวได้ ดูข้อมูลเพิ่มเติมในลิงก์

<https://support.google.com/googlehome/answer/7029485?co=GENIE.Platform%3DAndroid&hl=en>

คำถามที่พบบ่อย

ถาม: หากแอปแสดงว่ากล่องอีเมลอยู่ จะยังมีการบันทึกวิดีโอหรือไม่

ก: หากกล่องเปิดเครื่องแต่ขาดการเชื่อมต่ออินเทอร์เน็ต การบันทึกวิดีโอในเครื่องจะยังคงดำเนินการต่อ แต่การบันทึกลงระบบคลาวด์จะหยุดลง หากกล่องปิดเครื่อง การบันทึกวิดีโอทั้งสองช่องทางจะหยุดลง

ถาม: ทำไมจึงมีการตรวจจับและแจ้งเตือนเมื่อไม่มีใครอยู่ในภาพ

ก: ลองตั้งค่าความไวของการแจ้งเตือนให้ต่ำลง โปรดทราบว่ายานพาหนะและสัตว์ก็ถูกตรวจจับได้เช่นกัน

ถาม: โทรศัพท์มือถือไม่ได้รับข้อความแจ้งเตือน เมื่อกล่องอยู่ในสถานะออนไลน์

- ก:
1. ตรวจสอบให้แน่ใจว่าแอป EZVIZ กำลังทำงานบนโทรศัพท์มือถือของคุณและเปิดใช้งานการแจ้งเตือนการตรวจจับที่เกี่ยวข้องแล้ว
 2. สำหรับระบบ Android โปรดตรวจสอบให้แน่ใจว่าแอปกำลังทำงานในพื้นหลัง และสำหรับระบบ iOS ให้เปิดใช้งานฟังก์ชันการส่งข้อความใน "การตั้งค่า" -> "การแจ้งเตือน"
 3. หากยังไม่มีความแจ้งเตือน ให้อดไม่ไว้ใช้คางไว้ประมาณ 5 วันเพื่อคืนค่าการตั้งค่าของกล่อง

ถาม: ทำไมวิดีโอของอุปกรณ์ถึงมีการล่าช้า ค้าง หรือเกิดปัญหา Wi-Fi หลุดบ่อยครั้ง?

ก: สัญญาณ Wi-Fi ที่เชื่อมต่ออยู่ในปัจจุบันอ่อนหรือมีการรบกวน ส่งผลให้การส่งข้อมูลไม่เสถียร ขอแนะนำให้สลับไปใช้เครือข่ายแบบใช้สาย

โปรดเชื่อมต่อกล่องเข้ากับช่องเสียบ LAN ของเราเตอร์ของคุณโดยใช้สายแลน (ซื้อแยกต่างหาก) จากนั้นอุปกรณ์จะใช้การเชื่อมต่อแบบใช้สาย

i สำหรับข้อมูลเพิ่มเติมเกี่ยวกับอุปกรณ์ โปรดดูที่ www.ezviz.com/th

